

Insuficiencia renal

Es una alteración de la función de los riñones en la cual éstos son incapaces de excretar las sustancias tóxicas del organismo de forma adecuada. Las causas son diversas; algunas conducen a una rápida disminución de la función renal (insuficiencia renal aguda), mientras que otras conducen a una disminución gradual de dicha función (insuficiencia renal crónica).

Insuficiencia renal aguda

Es una rápida disminución de la capacidad de los riñones para eliminar las sustancias tóxicas de la sangre, llevando a una acumulación de productos metabólicos de desecho en la sangre, como la urea.

La causa puede ser cualquier afección que disminuya el aporte de flujo sanguíneo hacia los riñones, que obstruya el flujo de la orina que sale de los mismos o que lesione los riñones. Diversas sustancias tóxicas pueden lesionar los riñones, como fármacos, tóxicos, cristales que precipitan en la orina y anticuerpos dirigidos contra los riñones.

Insuficiencia renal crónica

Es una lenta y progresiva disminución de la función renal que evoluciona hacia la acumulación de productos metabólicos de desecho en la sangre (azoemia o uremia).

Las lesiones producidas en los riñones, por muchas enfermedades, pueden ocasionar daños irreversibles.

Tratamiento

Cuando los tratamientos iniciales para la insuficiencia renal ya no son eficaces, se considera la diálisis a largo plazo o el trasplante de riñón.

Diálisis

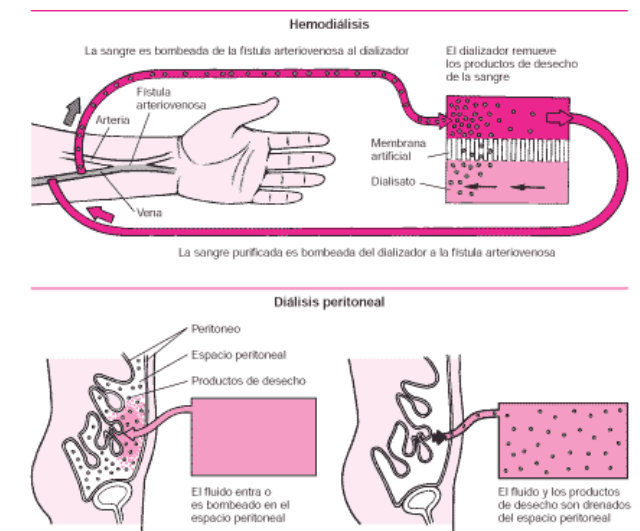
La diálisis es el proceso de extracción de los productos de desecho y del exceso de agua del cuerpo.

Hay dos métodos de diálisis: la hemodiálisis y la diálisis peritoneal.

En la hemodiálisis, se crea quirúrgicamente una conexión entre una arteria y una vena (una fístula arteriovenosa), para facilitar la extracción y el retorno de la sangre. La sangre fluye a través de un tubo conectado a la fístula dentro del dializador. En el interior del dializador, una membrana artificial separa la sangre de un fluido (el dialisato) que es similar a los

fluidos normales del cuerpo. El fluido, los productos de desecho y las sustancias tóxicas de la sangre se filtran a través de la membrana dentro del dialisato. La sangre purificada es devuelta al cuerpo del paciente. En la diálisis peritoneal, se introduce un catéter a través de una pequeña incisión en la pared abdominal hacia el espacio peritoneal. El dialisato drena por el efecto de la gravedad o se bombea a través del catéter y se deja en el espacio un tiempo lo suficientemente largo como para permitir que los productos de desecho provenientes del flujo sanguíneo se filtren a través del peritoneo dentro del dialisato. Luego el dialisato se drena, se lo descarta y se reemplaza.

Comparación entre la hemodiálisis y la diálisis peritoneal



Principales causas de insuficiencia renal aguda

Problema	Causas posibles
Suministro insuficiente de sangre a los riñones	<ul style="list-style-type: none">• Sangre insuficiente debido a una pérdida, deshidratación o lesiones físicas que obstruyen los vasos sanguíneos.• Bombeo cardíaco demasiado débil (insuficiencia cardíaca).• Hipotensión arterial extrema (shock).• Síndrome de insuficiencia hepática (hepatorrenal).
Obstrucción del flujo de orina	<ul style="list-style-type: none">• Dilatación de la próstata.• Tumor que presiona sobre el tracto urinario.
Lesiones dentro de los riñones	<ul style="list-style-type: none">• Reacciones alérgicas (por ejemplo, a las sustancias radioopacas utilizadas para las imágenes (radiográficas).• Sustancias tóxicas.• Trastornos que afectan las unidades filtrantes (nefrones) de los riñones.• Arterias o venas obstruidas dentro de los riñones.• Cristales, proteínas u otras sustancias en los riñones.



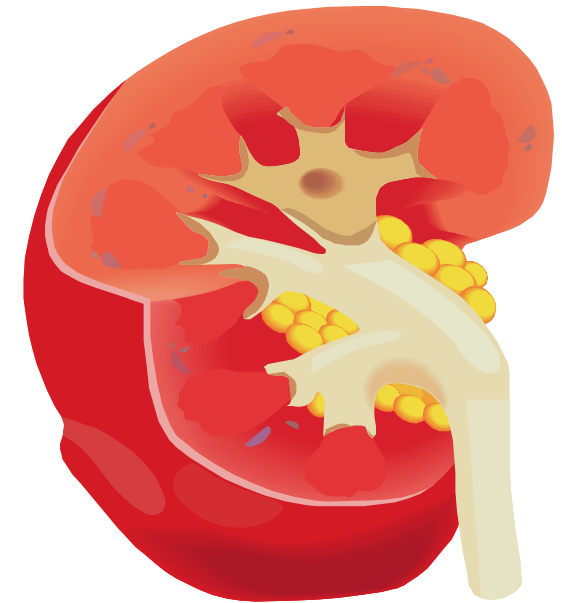
Pueden encontrarnos:

**SEDE SOCIAL EN EDIFICIO MERCADO
ENTREPLANTA ENTRE 3ª Y 4ª
PLANTA, PLAZA NUESTRA SEÑORA
DE LA PALMA 11201 ALGECIRAS
APARTADO DE CORREOS 1133**

**TELEFONO 956633930
MOVIL 637744994 —**

Algeciras@trasdocar.org

INSUFICIENCIA RENAL



“No le evitéis a vuestros hijos las dificultades de la vida, enseñadles más bien a superarlas.”

Louis Pasteur